

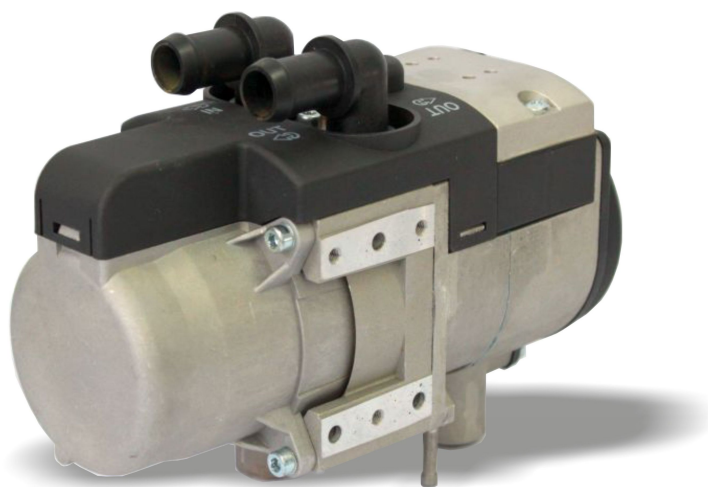
RU



autoterm
air and liquid heaters

Руководство по эксплуатации

Подогреватели жидкостные предпусковые
FLOW-5D 12V/24V FLOW-5B 12V



Производитель: ОООAUTOTERM
Улица Палею, 72, Марупе, Марупскийрайон, LV-2167, Латвия
Гарантийныйотдел warranty@autoterm.com
Техническая поддержка service@autoterm.com
www.autoterm.com

Содержание

Техника безопасности	3
Управление подогревателем	4
Ответственность	5
Комплектации	5
Особенности автоматического управления	6
Техническое обслуживание.....	6
Неисправности	7
Характеристики	8

Уважаемые покупатели!

Выражаем Вам огромную признательность за Ваш выбор! Мы сделали все возможное, чтобы данное изделие удовлетворяло Вашим запросам, а качество соответствовало лучшим мировым образцам.

Введение

Подогреватели жидкостные предпусковые типа FLOW-5 предназначены:

- для разогрева двигателя при низких температурах окружающего воздуха;
- для дополнительного подогрева при работающем двигателе в условиях сильных морозов;
- для подогрева салона и лобового стекла при низких минусовых температурах (для удаления обледенения) при неработающем двигателе.

Подогреватель работает независимо от двигателя транспортного средства. Принцип действия подогревателя основан на разогреве жидкости системы охлаждения, которая принудительно прокачивается через теплообменную систему нагревателя.

Внимательно прочтите эту инструкцию, чтобы узнать обо всех функциях подогревателя.

Техника безопасности

Монтаж подогревателя и его составных частей должен производиться специализированными организациями, утвержденными заводом-изготовителем. Монтаж подогревателя должен осуществляться только специалистами в соответствии с инструкцией по монтажу.



Опасность для
здоровья
людей

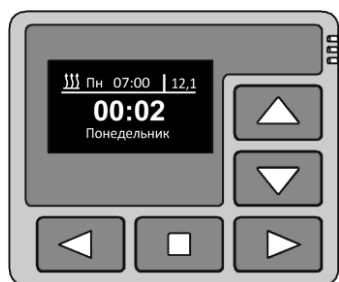
- Подогреватель разрешается применять только для целей, указанных в настоящем руководстве по эксплуатации.
- Учитывая опасность отравления выхлопными газами при работающем подогревателе, нельзя пользоваться подогревателем при стоянке транспорта в закрытых непроветриваемых помещениях (гараже, мастерских и т.п.).
- Автомобиль, оборудованный подогревателем, должен иметь огнетушитель
- При заправке автомобиля топливом подогреватель должен быть выключен.
- Запрещается отключение электропитания подогревателя до окончания цикла продувки.
- Запрещается подсоединять и отсоединять разъемы подогревателя при включенном электропитании отопителя.
- Запрещается наступать на отопитель и класть на него предметы.
- При проведении электросварочных работ на автомобиле подогреватель необходимо отключить от аккумуляторной батареи.
- После выключения подогревателя повторное включение должно быть не ранее, чем через 5-10 секунд.
- В целях безопасности эксплуатации подогревателя после двух подряд неудачных запусков необходимо обратиться в сервисную службу для выявления и устранения неисправности.



Опасность
порчи
имущества

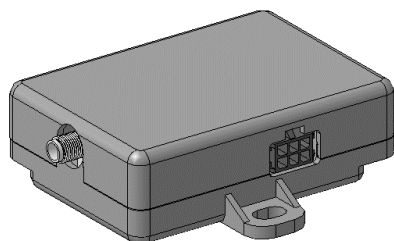
Управление подогревателем

Пульт управления «ПУ-27»

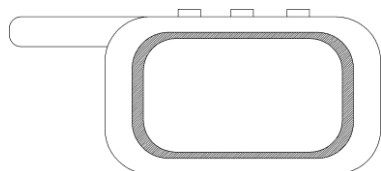


- Запуск и остановка изделия в ручном режиме.
- Запуск и остановка помпы в ручном режиме.
- Просмотр температуры рабочей жидкости.
- Просмотр напряжения питания.
- Индикация текущего времени и времени работы.
- Активация таймера запуска изделия.
- Включение экономичного режима.
- Выбор режима догревателя.
- Индикация кода неисправности при отказах в работе изделия.
- Индикация версии программного обеспечения пульта управления и блока управления.

Модем «GSM-SIMCOM»



- Удаленный, ручной или автоматический запуск подогревателя.
- Удаленный, ручной запуск помпы.
- Просмотр температуры жидкости.
- Просмотр напряжения питания.
- Просмотр текущего времени работы.
- Индикация кода неисправности.



Дистанционная сигнализация

- Запуск отопителя (время работы соответствует последнему заданному значению).

Ответственность



Несоблюдение этой инструкции и содержащихся в ней требований ведёт к исключению любой ответственности со стороны завода-изготовителя. То же самое касается проведения ремонта специалистом, не имеющим должной квалификации, или с использованием неоригинальных запасных частей, не получивших разрешение изготовителя.

Если у Вас возникнут какие-либо проблемы, настоятельно рекомендуем Вам обращаться в уполномоченные сервисные центры, адреса и телефоны которых Вы можете узнать у фирмы-продавца либо на сайте www.autoterm.com.

Список предприятий, выполняющих гарантийный ремонт изделий смотрите на сайте www.autoterm.com.

Комплектации

Стандартная комплектация подогревателя содержит:

- нагреватель;
- пульт управления;
- топливный насос;
- помпу;
- топливозаборник или тройник;
- жгуты проводов;
- воздухозаборник с глушителем;
- выхлопную трубу;
- монтажный комплект.

Приобретается отдельно:

- модем GSM-SIMCOM;
- комплект реле (для подключения к отопителю кабины или климат контролю);
- глушитель на выхлопную трубу;
- проход (резиновое кольцо, защищающее пластиковые элементы автомобиля от контакта с горячей выхлопной трубой)

Особенности автоматического управления

- 1) если по каким-либо причинам не произошёл запуск подогревателя, то процесс запуска автоматически повторится. После 2-х неудачных попыток происходит выключение подогревателя;
- 2) если во время работы подогревателя горение прекратится, то подогреватель приступит к повторному розжигу. Максимальное количество срывов пламени – не более 3-х раз;
- 3) при падении напряжения ниже 9,5В (20В) или его повышении свыше 16В (30В) происходит выключение подогревателя;
- 4) при аварийном выключении подогревателя на пульте управления (ПУ-27) высвечивается цифровой код неисправности;
- 5) если на таймере включена система догрева двигателя, а АКБ подключен к зарядному устройству, при этом не отключены клеммы от автомобиля, то автономный подогреватель включится и будет работать до тех пор, пока не отключат зарядное устройство от аккумулятора.



Если подогреватель закончил работу с неисправностью, то следующий запуск в режиме догревателя не произойдет. Для дальнейшей работы необходимо вручную запустить подогреватель. Данная процедура необходима для сброса неисправности.

Техническое обслуживание

Рекомендуется регулярно проводить техническое обслуживание и проверку подогревателя на специализированных сервисных центрах.

Многие виды работ по ремонту и техобслуживанию подогревателя требуют профессиональных знаний и применения специальных инструментов. Неправильно выполненное техобслуживание может привести к повреждению подогревателя.



Рекомендуем самостоятельно производить следующее обслуживание:

- Для обеспечения надежной работы подогревателя необходимо включать его один раз в месяц на 5-10 минут, в том числе и в теплый период года, если подогреватель не эксплуатируется.
- Регулярно контролировать степень зарядки аккумуляторной батареи.
- При длительной стоянке или хранении автомобиля отключать подогреватель от источника питания (аккумулятора) во избежание его разрядки (ток потребления подогревателя в нерабочем состоянии (30 ÷ 40) мА).
- Надежная работа отопителя зависит от марки применяемого топлива. Марка топлива выбирается в зависимости от температуры окружающей среды.

Неисправности

Действия при возникновении неисправности.

- проверить наличие топлива в баке и в топливопроводе после топливного насоса;
- проверить предохранитель 25А;
- проверить надежность соединений контактов в разъемах и в колодках предохранителей (возможно окисление контактов);
- разъединить колодку питания на 1-2 минуты и соединить заново.

Все другие возникшие неисправности можно определить по коду неисправности, который высветится на пульте.

Характеристики

Наименование параметров	Модели		
	FLOW-5B	FLOW-5D	FLOW-5D-24
Теплопроизводительность, кВт	5±0,5		
Номинальное напряжение питания, В	12		24
Рабочий диапазон напряжения питания, В	9.5...16		20...30
Вид топлива	бензин (ГОСТ Р 51105)	дизельное топливо (ГОСТ 305)	
Расход топлива (не более), л/час	0,7	0,62	
Теплоноситель	тосол, антифриз		
Потребляемая электрическая мощность вместе с помпой (не более), Вт	42		
Потребляемая мощность при запуске (100 сек), Вт	122		120
Режим запуска	ручной или автоматический		
Время работы одного цикла, мин	20...120		
Масса подогревателя со всеми комплектующими элементами, кг, не более	8		